



กฎกระทรวง

กำหนดให้ทางน้ำชลประทานคลองส่งน้ำสายใหญ่ฝั่งขวา บ่อแสน
เป็นทางน้ำชลประทานที่จะเรียกเก็บค่าชลประทาน
พ.ศ. ๒๕๖๕

อาศัยอำนาจตามความในมาตรา ๘ (๑) แห่งพระราชบัญญัติการชลประทานหลวง พุทธศักราช ๒๔๘๕ ซึ่งแก้ไขเพิ่มเติมโดยพระราชบัญญัติการชลประทานหลวง (ฉบับที่ ๔) พ.ศ. ๒๕๑๘ และมาตรา ๔๒ วรรคหนึ่ง แห่งพระราชบัญญัติการชลประทานหลวง พุทธศักราช ๒๔๘๕ รัฐมนตรีว่าการกระทรวงเกษตรและสหกรณ์ออกกฎกระทรวงไว้ ดังต่อไปนี้

ให้ทางน้ำชลประทานคลองส่งน้ำสายใหญ่ฝั่งขวา บ่อแสน จากกิโลเมตรที่ ๐.๐๐๐ ในท้องที่ ตำบลบ่อแสน อำเภอทับปุด จังหวัดพังงา ถึงกิโลเมตรที่ ๓.๕๐๐ ในท้องที่ตำบลบ่อแสน อำเภอทับปุด จังหวัดพังงา ตามแนวเขตแผนที่ท้ายกฎกระทรวงนี้ เป็นทางน้ำชลประทานที่จะเรียกเก็บค่าชลประทาน

ให้ไว้ ณ วันที่ ๑๑ สิงหาคม พ.ศ. ๒๕๖๕

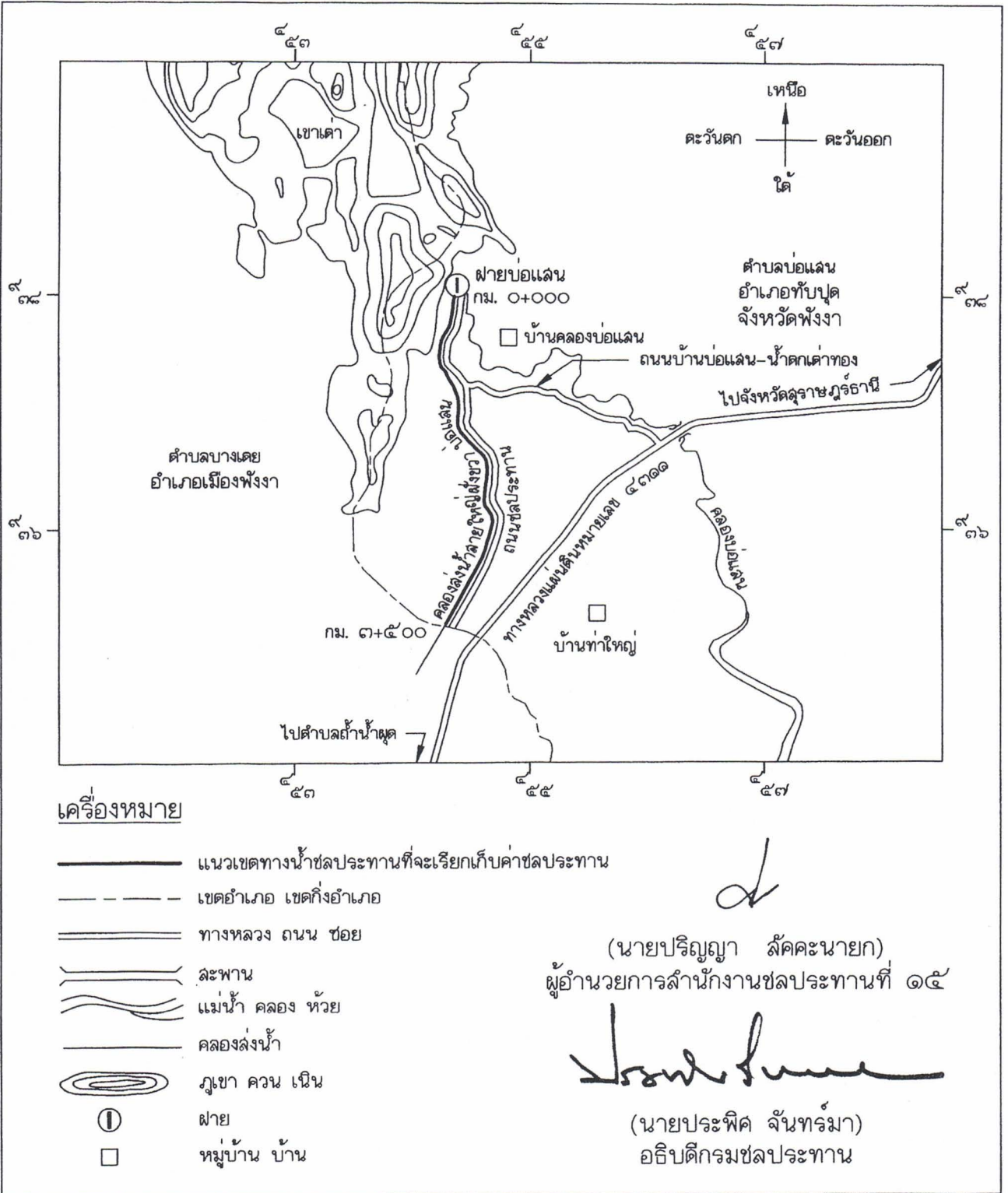
เฉลิมชัย ศรีอ่อน

รัฐมนตรีว่าการกระทรวงเกษตรและสหกรณ์

แผนที่ทำายกฏกระทรวง
กำหนดให้ทางน้ำชลประทานคลองส่งน้ำสายใหญ่ฝั่งขวา บ่อแฉ่น
เป็นทางน้ำชลประทานที่จะเรียกเก็บค่าชลประทาน
พ.ศ. ๒๕๖๕

มาตราส่วน ๑ : ๕๐,๐๐๐

๐ ๑ ๒ ๓ กิโลเมตร



หมายเหตุ :- เหตุผลในการประกาศใช้กฎกระทรวงฉบับนี้ คือ โดยที่เป็นการสมควรกำหนดให้ทางน้ำชลประทานคลองส่งน้ำสายใหญ่ฝั่งขวา บ่อแสน เป็นทางน้ำชลประทานที่จะเรียกเก็บค่าชลประทาน เพื่อให้เกิดประโยชน์จากการใช้น้ำอย่างเต็มที่ และเนื่องจากมาตรา ๘ (๑) แห่งพระราชบัญญัติการชลประทานหลวง พุทธศักราช ๒๔๘๕ ซึ่งแก้ไขเพิ่มเติมโดยพระราชบัญญัติการชลประทานหลวง (ฉบับที่ ๔) พ.ศ. ๒๕๑๘ บัญญัติให้ทางน้ำชลประทานที่จะเรียกเก็บค่าชลประทานต้องกำหนดโดยกฎกระทรวง จึงจำเป็นต้องออกกฎกระทรวงนี้