



### กฎกระทรวง

กำหนดให้ทางน้ำชลประทานแม่น้ำน่าน  
เป็นทางน้ำชลประทานที่จะเรียกเก็บค่าชลประทาน  
พ.ศ. ๒๕๖๕

อาศัยอำนาจตามความในมาตรา ๘ (๑) แห่งพระราชบัญญัติการชลประทานหลวง พุทธศักราช ๒๔๘๕ ซึ่งแก้ไขเพิ่มเติมโดยพระราชบัญญัติการชลประทานหลวง (ฉบับที่ ๔) พ.ศ. ๒๕๑๘ และมาตรา ๔๒ วรรคหนึ่ง แห่งพระราชบัญญัติการชลประทานหลวง พุทธศักราช ๒๔๘๕ รัฐมนตรีว่าการกระทรวงเกษตรและสหกรณ์ออกกฎกระทรวงไว้ ดังต่อไปนี้

ให้ทางน้ำชลประทานแม่น้ำน่าน จากกิโลเมตรที่ ๐.๐๐๐ ในท้องที่ตำบลพรหมพิราม อำเภอพรหมพิราม จังหวัดพิษณุโลก ถึงกิโลเมตรที่ ๑๒.๕๐๐ ในท้องที่ตำบลวงษ์ อำเภอดงหลวง จังหวัดพิษณุโลก ตามแนวเขตแผนที่ท้ายกฎกระทรวงนี้ เป็นทางน้ำชลประทานที่จะเรียกเก็บค่าชลประทาน

ให้ไว้ ณ วันที่ ๑๑ สิงหาคม พ.ศ. ๒๕๖๕

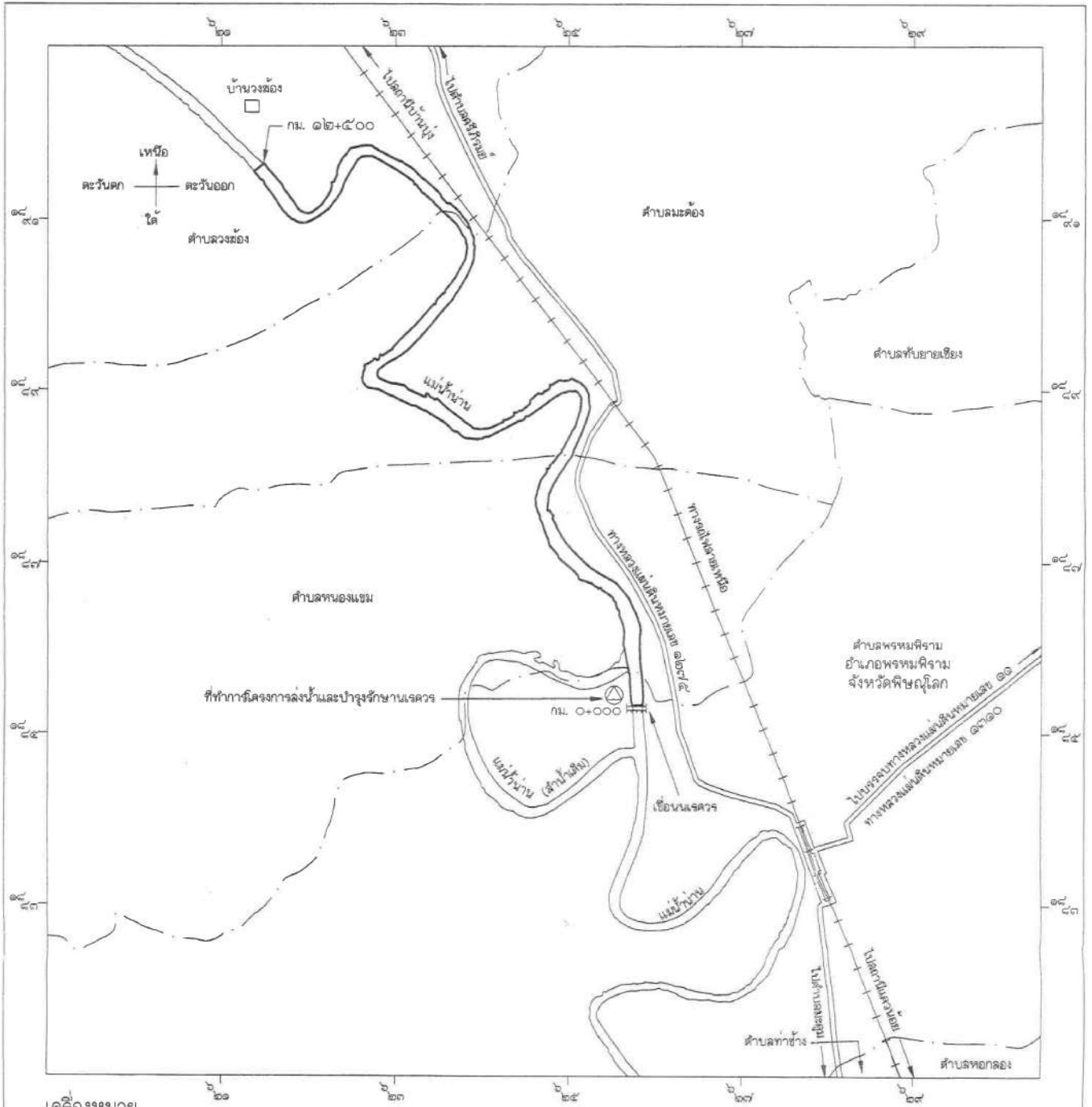
เฉลิมชัย ศรีอ่อน

รัฐมนตรีว่าการกระทรวงเกษตรและสหกรณ์

แผนที่ท้ายกฎกระทรวง  
กำหนดให้ทางน้ำชลประทานแม่น้ำน่าน  
เป็นทางน้ำชลประทานที่จะเรียกเก็บค่าชลประทาน  
พ.ศ. ๒๕๖๕


มาตราส่วน ๑ : ๕๐,๐๐๐


๐ ๑ ๒ ๓ กิโลเมตร



เครื่องหมาย

- แนวเขตทางน้ำชลประทานที่จะเรียกเก็บค่าชลประทาน
- เขตตำบล เขตองค์การบริหารส่วนตำบล
- ทางหลวง ถนน ซอย
- ทางรถไฟ
- ละพาน
- แม่น้ำ คลอง ห้วย
- เขื่อน
- สถานที่ราชการ
- หมู่บ้าน บ้าน

  
(นายวรพจน์ เพ็ชรนรชาติ)  
ผู้อำนวยการสำนักงานชลประทานที่ ๓

  
(นายประพิศ จันทร์มา)  
อธิบดีกรมชลประทาน

หมายเหตุ :- เหตุผลในการประกาศใช้กฎกระทรวงฉบับนี้ คือ โดยที่เป็นการสมควรกำหนดให้ทางน้ำชลประทานแม่น้ำน่าน ในเขตโครงการส่งน้ำและบำรุงรักษานเรศวร เป็นทางน้ำชลประทานที่จะเรียกเก็บค่าชลประทาน เพื่อให้เกิดประโยชน์จากการใช้น้ำอย่างเต็มที่ และเนื่องจากมาตรา ๘ (๑) แห่งพระราชบัญญัติการชลประทานหลวง พุทธศักราช ๒๔๘๕ ซึ่งแก้ไขเพิ่มเติมโดยพระราชบัญญัติการชลประทานหลวง (ฉบับที่ ๔) พ.ศ. ๒๕๑๘ บัญญัติให้ทางน้ำชลประทานที่จะเรียกเก็บค่าชลประทานต้องกำหนดโดยกฎกระทรวง จึงจำเป็นต้องออกกฎกระทรวงนี้