



### กฎกระทรวง

กำหนดให้ทางน้ำชลประทานคลองผันน้ำ  
เป็นทางน้ำชลประทานที่จะเรียกเก็บค่าชลประทาน  
พ.ศ. ๒๕๖๕

อาศัยอำนาจตามความในมาตรา ๘ (๑) แห่งพระราชบัญญัติการชลประทานหลวง พุทธศักราช ๒๔๘๕ ซึ่งแก้ไขเพิ่มเติมโดยพระราชบัญญัติการชลประทานหลวง (ฉบับที่ ๔) พ.ศ. ๒๕๑๘ และมาตรา ๔๒ วรรคหนึ่ง แห่งพระราชบัญญัติการชลประทานหลวง พุทธศักราช ๒๔๘๕ รัฐมนตรีว่าการกระทรวงเกษตรและสหกรณ์ออกกฎกระทรวงไว้ ดังต่อไปนี้

ให้ทางน้ำชลประทานคลองผันน้ำ จากกิโลเมตรที่ ๐.๐๐๐ ในท้องที่ตำบลผาจุก อำเภอเมืองอุตรดิตถ์ จังหวัดอุตรดิตถ์ ถึงกิโลเมตรที่ ๐.๙๑๘ ในท้องที่ตำบลผาจุก อำเภอเมืองอุตรดิตถ์ จังหวัดอุตรดิตถ์ ตามแนวเขตแผนที่ท้ายกฎกระทรวงนี้ เป็นทางน้ำชลประทานที่จะเรียกเก็บค่าชลประทาน

ให้ไว้ ณ วันที่ ๑๑ สิงหาคม พ.ศ. ๒๕๖๕

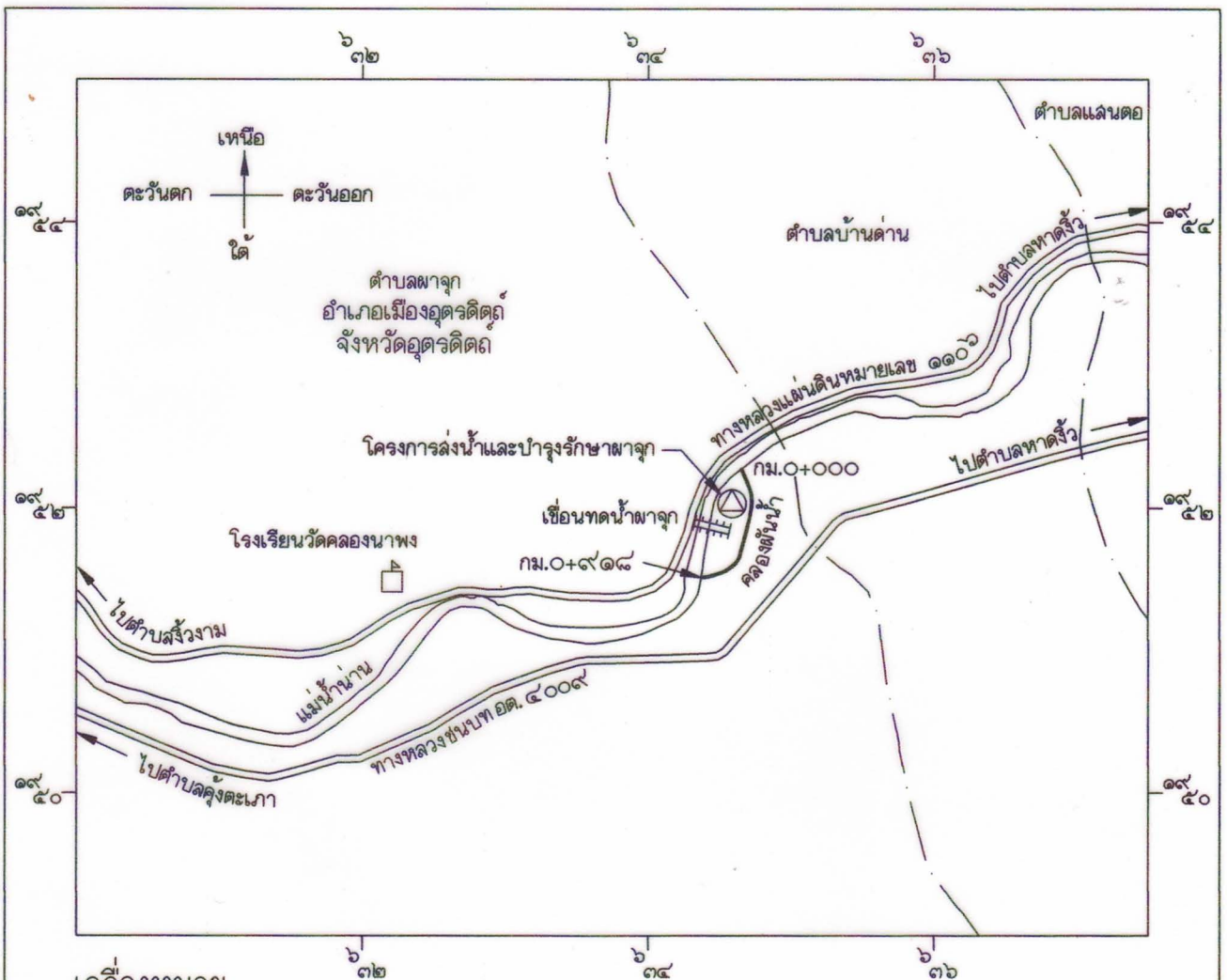
เฉลิมชัย ศรีอ่อน

รัฐมนตรีว่าการกระทรวงเกษตรและสหกรณ์








แผนที่ทำยกภูกระทรวง  
กำหนดให้ทางน้ำชลประทานคลองผันน้ำ  
เป็นทางน้ำชลประทานที่จะเรียกเก็บค่าชลประทาน  
พ.ศ.๒๕๖๕

มาตราส่วน ๑ : ๕๐,๐๐๐

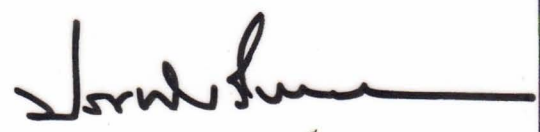
๐ ๑ ๒ ๓ กิโลเมตร



เครื่องหมาย

-  แนวเขตทางน้ำชลประทานที่จะเรียกเก็บค่าชลประทาน
-  เขตตำบล เขตองค์การบริหารส่วนตำบล
-  ทางหลวง ถนน ซอย
-  แม่น้ำ คลอง ห้วย
-  เขื่อน
-  สถานีราชการ
-  มหาวิทยาลัย วิทยาลัย โรงเรียน

(นายวรพจน์ เพชรนรชาติ)  
ผู้อำนวยการสำนักงานชลประทานที่ ๓

  
(นายประพิศ จันทร์มา)  
อธิบดีกรมชลประทาน

หมายเหตุ :- เหตุผลในการประกาศใช้กฎกระทรวงฉบับนี้ คือ โดยที่เป็นการสมควรกำหนดให้ทางน้ำชลประทานคลองผันน้ำ เป็นทางน้ำชลประทานที่จะเรียกเก็บค่าชลประทาน เพื่อให้เกิดประโยชน์จากการใช้น้ำอย่างเต็มที่ และเนื่องจากมาตรา ๘ (๑) แห่งพระราชบัญญัติการชลประทานหลวง พุทธศักราช ๒๔๘๕ ซึ่งแก้ไขเพิ่มเติมโดยพระราชบัญญัติการชลประทานหลวง (ฉบับที่ ๔) พ.ศ. ๒๕๑๘ บัญญัติให้ทางน้ำชลประทานที่จะเรียกเก็บค่าชลประทานต้องกำหนดโดยกฎกระทรวง จึงจำเป็นต้องออกกฎกระทรวงนี้