



กฎกระทรวง

กำหนดให้ทางน้ำชลประทานในเขตโครงการส่งน้ำและบำรุงรักษาคลองหลวง รัชชโลทร
เป็นทางน้ำชลประทานที่จะเรียกเก็บค่าชลประทาน
พ.ศ. ๒๕๖๕

อาศัยอำนาจตามความในมาตรา ๘ (๑) แห่งพระราชบัญญัติการชลประทานหลวง พุทธศักราช ๒๔๘๕ ซึ่งแก้ไขเพิ่มเติมโดยพระราชบัญญัติการชลประทานหลวง (ฉบับที่ ๔) พ.ศ. ๒๕๑๘ และมาตรา ๔๒ วรรคหนึ่ง แห่งพระราชบัญญัติการชลประทานหลวง พุทธศักราช ๒๔๘๕ รัฐมนตรีว่าการกระทรวงเกษตรและสหกรณ์ออกกฎกระทรวงไว้ ดังต่อไปนี้

ข้อ ๑ ให้ทางน้ำชลประทานคลองหลวง จากกิโลเมตรที่ ๐.๐๐๐ ในท้องที่ตำบลเกาะจันทร์ อำเภอกะฉัง จังหวัดชลบุรี ถึงกิโลเมตรที่ ๔๐.๐๐๐ ในท้องที่ตำบลวัดหลวง อำเภอนนทบุรี จังหวัดชลบุรี ตามแนวเขตแผนที่ท้ายกฎกระทรวงนี้ เป็นทางน้ำชลประทานที่จะเรียกเก็บค่าชลประทาน

ข้อ ๒ ให้ทางน้ำชลประทานคลองม่วง จากกิโลเมตรที่ ๐.๐๐๐ ในท้องที่ตำบลเกาะจันทร์ อำเภอกะฉัง จังหวัดชลบุรี ถึงกิโลเมตรที่ ๒๕.๐๐๐ ในท้องที่ตำบลบ้านช้าง อำเภอนนทบุรี จังหวัดชลบุรี ตามแนวเขตแผนที่ท้ายกฎกระทรวงนี้ เป็นทางน้ำชลประทานที่จะเรียกเก็บค่าชลประทาน

ให้ไว้ ณ วันที่ ๑๑ สิงหาคม พ.ศ. ๒๕๖๕

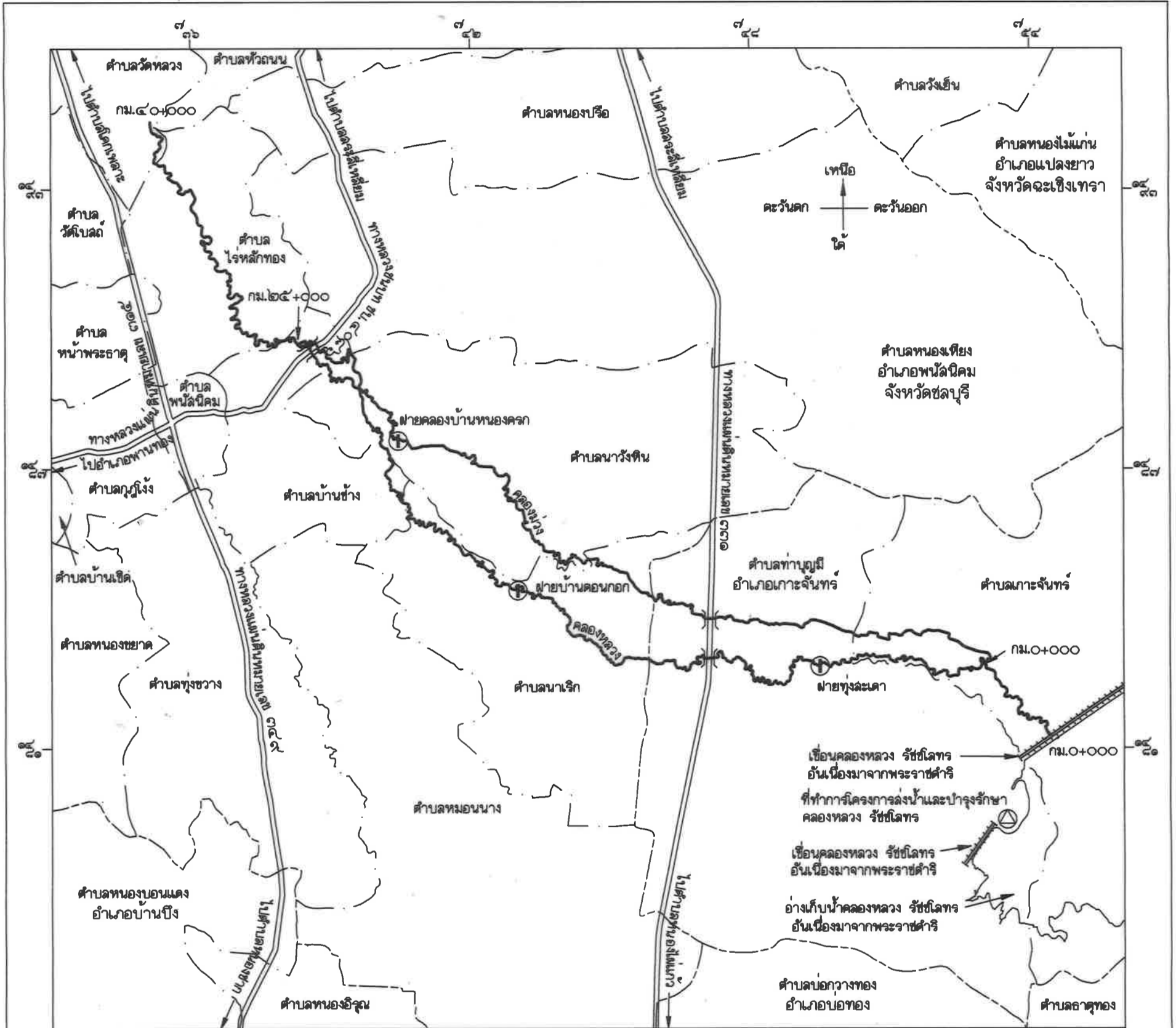
เฉลิมชัย ศรีอ่อน

รัฐมนตรีว่าการกระทรวงเกษตรและสหกรณ์

แผนที่ท้ายกฎกระทรวง
กำหนดให้ทางน้ำชลประทานในเขตโครงการลงน้ำและบำรุงรักษาคลองหลวง รัชชโลทร
เป็นทางน้ำชลประทานที่จะเรียกเก็บค่าชลประทาน
พ.ศ. ๒๕๖๕

มาตราส่วน ๑ : ๑๐๐,๐๐๐

๐ ๒ ๔ ๖ กิโลเมตร



เครื่องหมาย

- แนวเขตทางน้ำชลประทานที่จะเรียกเก็บค่าชลประทาน
- เขตจังหวัด
- เขตอำเภอ เขตกิ่งอำเภอ
- เขตตำบล เขตองค์การบริหารส่วนตำบล
- ทางหลวง ถนน ซอย
- ฝาย
- อ่างเก็บน้ำ หนอง บึง
- เขื่อน
- สถานีราชการ
- ฝาย

(นายทินกร เหลือล้น)
ผู้อำนวยการสำนักงานชลประทานที่ ๙

(นายประพิศ จันท์ธมา)
อธิบดีกรมชลประทาน

หมายเหตุ :- เหตุผลในการประกาศใช้กฎกระทรวงฉบับนี้ คือ โดยที่เป็นการสมควรกำหนดให้ทางน้ำชลประทานในเขตโครงการส่งน้ำและบำรุงรักษาคลองหลวง รัชชโลทร เป็นทางน้ำชลประทานที่จะเรียกเก็บค่าชลประทาน เพื่อให้เกิดประโยชน์จากการใช้น้ำอย่างเต็มที่ และเนื่องจากมาตรา ๘ (๑) แห่งพระราชบัญญัติการชลประทานหลวง พุทธศักราช ๒๔๘๕ ซึ่งแก้ไขเพิ่มเติมโดยพระราชบัญญัติการชลประทานหลวง (ฉบับที่ ๔) พ.ศ. ๒๕๑๘ บัญญัติให้ทางน้ำชลประทานที่จะเรียกเก็บค่าชลประทานต้องกำหนดโดยกฎกระทรวง จึงจำเป็นต้องออกกฎกระทรวงนี้